



АДМИНИСТРАЦИЯ СЛАВЯНСКОГО ГОРОДСКОГО ПОСЕЛЕНИЯ
СЛАВЯНСКОГО РАЙОНА

ПОСТАНОВЛЕНИЕ

от 23.04.2019

№ 501

г. Славянск-на-Кубани

О внесении изменения в постановление администрации Славянского городского поселения Славянского района от 18 ноября 2015 года № 1513 «Об утверждении муниципальной программы Славянского городского поселения Славянского района «Развитие сети автомобильных дорог Славянского городского поселения Славянского района»

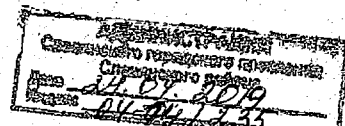
В связи с корректировкой муниципальной программы Славянского городского поселения Славянского района «Развитие сети автомобильных дорог Славянского городского поселения Славянского района» п о с т а н о в л я ю:

1. Внести в постановление администрации Славянского городского поселения Славянского района от 18 ноября 2015 года № 1513 «Об утверждении муниципальной программы Славянского городского поселения Славянского района «Развитие сети автомобильных дорог Славянского городского поселения Славянского района» следующее изменение:

приложение к постановлению изложить в новой редакции согласно приложению к настоящему постановлению.

2. Постановление администрации Славянского городского поселения Славянского района от 24 октября 2018 года № 1288 «О внесении изменения в постановление администрации Славянского городского поселения Славянского района от 18 ноября 2015 года № 1513 «Об утверждении муниципальной программы Славянского городского поселения Славянского района «Развитие сети автомобильных дорог Славянского городского поселения Славянского района» отменить.

3. Отделу организационно-кадровой работы управления внутренней и кадровой политики, социальной сферы, взаимодействию с правоохранительными органами администрации Славянского городского поселения Славянского района (Беляев) разместить настоящее постановление на официальном сайте администрации Славянского городского поселения Славянского района в ин-



формационно-телекоммуникационной сети «Интернет» (<http://www.cityslav.ru>) и обнародовать в специально установленных местах.

4. Постановление вступает в силу со дня его подписания.

Глава Славянского городского поселения Славянского района



А.Б. Берсенеv

ПРИЛОЖЕНИЕ

УТВЕРЖДЕНА

постановлением администрации
Славянского городского поселения
Славянского района
от 23.04.2019 № 501

«ПРИЛОЖЕНИЕ

к постановлению администрации
Славянского городского поселения
Славянского района
от 18 ноября 2015 года № 1513
(в редакции постановления
администрации
Славянского городского поселения
Славянского района
от 23.04.2019 № 501)

МУНИЦИПАЛЬНАЯ ПРОГРАММА

Славянского городского поселения Славянского района
«Развитие сети автомобильных дорог
Славянского городского поселения Славянского района»

ПАСПОРТ

муниципальной программы
Славянского городского поселения Славянского района
«Развитие сети автомобильных дорог
Славянского городского поселения Славянского района»

Наименование программы	Развитие сети автомобильных дорог Славянского городского поселения Славянского района
Координатор программы	Отдел строительства, жилищно-коммунального хозяйства, транспорта и связи администрации Славянского городского поселения Славянского района
Координаторы подпрограмм	Не предусмотрены.
Ведомственные целевые программы	Не предусмотрены

Цели программы	повышение транспортно-эксплуатационного состояния сети автомобильных дорог Славянского городского поселения Славянского района																																		
Задачи Программы	обеспечение функционирования и развитие сети автомобильных дорог Славянского городского поселения Славянского района																																		
Перечень целевых показателей программы	доля протяженности автомобильных дорог Славянского городского поселения Славянского района, не отвечающих нормативным требованиям, в общей протяженности автомобильных дорог Славянского городского поселения Славянского района; доля протяженности построенных (реконструированных) автомобильных дорог Славянского городского поселения Славянского района в общей протяженности автомобильных дорог Славянского городского поселения Славянского района																																		
Этапы и сроки реализации программы	2016-2021 годы																																		
Объемы и источники финансирования программы	Общий объем финансирования Программы составит 139 217 800 (сто тридцать девять миллионов двести семнадцать тысяч восемьсот) рублей, в том числе за счет средств краевого бюджета: 132 256 900 (сто тридцать два миллиона двести пятьдесят шесть тысяч девятьсот) рублей; за счет средств бюджета Славянского городского поселения Славянского района: 6 960 900 (шесть миллионов девятьсот шестьдесят тысяч девятьсот) рублей.																																		
	<table border="1"> <thead> <tr> <th rowspan="2">Срок исполнения, год</th> <th rowspan="2">Общий объем финансирования, тыс. руб.</th> <th colspan="2">в том числе:</th> </tr> <tr> <th>краевой бюджет, тыс. руб.</th> <th>местный бюджет, тыс. руб.</th> </tr> </thead> <tbody> <tr> <td>2016</td> <td>0</td> <td>0</td> <td>0</td> </tr> <tr> <td>2017</td> <td>22 799,9</td> <td>21 659,9</td> <td>1 140,0</td> </tr> <tr> <td>2018</td> <td>51 050,5</td> <td>48 497,8</td> <td>2 552,7</td> </tr> <tr> <td>2019</td> <td>21 052,9</td> <td>20 000,3</td> <td>1 052,6</td> </tr> <tr> <td>2020</td> <td>40 736,1</td> <td>38 699,3</td> <td>2 036,8</td> </tr> <tr> <td>2021</td> <td>3 578,5</td> <td>3 399,6</td> <td>178,9</td> </tr> <tr> <td>ИТОГО</td> <td>139 217,8</td> <td>132 256,9</td> <td>6 960,9</td> </tr> </tbody> </table>	Срок исполнения, год	Общий объем финансирования, тыс. руб.	в том числе:		краевой бюджет, тыс. руб.	местный бюджет, тыс. руб.	2016	0	0	0	2017	22 799,9	21 659,9	1 140,0	2018	51 050,5	48 497,8	2 552,7	2019	21 052,9	20 000,3	1 052,6	2020	40 736,1	38 699,3	2 036,8	2021	3 578,5	3 399,6	178,9	ИТОГО	139 217,8	132 256,9	6 960,9
Срок исполнения, год	Общий объем финансирования, тыс. руб.			в том числе:																															
		краевой бюджет, тыс. руб.	местный бюджет, тыс. руб.																																
2016	0	0	0																																
2017	22 799,9	21 659,9	1 140,0																																
2018	51 050,5	48 497,8	2 552,7																																
2019	21 052,9	20 000,3	1 052,6																																
2020	40 736,1	38 699,3	2 036,8																																
2021	3 578,5	3 399,6	178,9																																
ИТОГО	139 217,8	132 256,9	6 960,9																																
Контроль за выполнением программы	Администрация Славянского городского поселения Славянского района; Совет Славянского городского поселения Славянского района																																		

1. Характеристика текущего состояния и основные проблемы развития дорожной отрасли

Ни один из существующих видов транспорта не заменит самый массовый и доступный - автомобильный транспорт. Сегодня в Российской Федерации на автомобильный транспорт приходится 56 процентов общего объема перевозок грузов, причём удельный вес перевозок автомобильным транспортом в последние годы неизменно растет. В то же время расходы на транспорт являются для многих отраслей экономики довольно тяжким бременем, удельный вес транспортных расходов в стоимости продукции производственного назначения колеблется от 5% до 35%. При этом одним из основных факторов, определяющих рост издержек транспорта, является состояние автомобильных дорог.

Из-за хронического недофинансирования автомобильные дороги сегодня не обладают резервами «долговременной устойчивости», имеется существенное отставание объемов выполнения капитального ремонта и ремонта автомобильных дорог от объемов, вытекающих из межремонтных сроков, не могут быть выполнены в полной мере требования в части периодичности проведения видов работ по содержанию автомобильных дорог.

В связи с этим разработана Программа «Развитие сети автомобильных дорог Славянского городского поселения Славянского района на 2016 - 2021 годы».

Мероприятия, предусмотренные данной Программой, способствуют достижению надлежащего транспортно-эксплуатационного состояния и устойчивого функционирования автомобильных дорог Славянского городского поселения Славянского района, что является гарантией социально-экономического развития, улучшает доступ населения к объектам социальной инфраструктуры, позволяет добиться конечной цели - повышения стандартов качества жизни.

2. Цели, задачи и целевые показатели, сроки и этапы реализации Программы

Целью реализации муниципальной программы Славянского городского поселения Славянского района «Развитие сети автомобильных дорог Славянского городского поселения Славянского района» является повышение транспортно-эксплуатационного состояния сети автомобильных дорог на территории Славянского городского поселения Славянского района.

Для достижения указанной цели необходимо решение следующих задач:
обеспечение функционирования и развитие сети автомобильных дорог на территории Славянского городского поселения Славянского района;
развитие сети автомобильных дорог на территории Славянского городского поселения Славянского района.

Период реализации Программы - 2016 - 2021 годы.

Выделение этапов реализации не предусматривается.

Информация о целевых показателях Программы приведена в таблице.

№ п/п	Наименование целевого показателя	Единица измерения	Значение целевого показателя:					
			2016 год	2017 год	2018 год	2019 год	2020 год	2021 год
1.	Доля протяженности автомобильных дорог Славянского городского поселения Славянского района, не отвечающих нормативным требованиям в общей протяженности автомобильных дорог Славянского городского поселения Славянского района	проценты	10,5	8,5	7,5	7,5	7,5	7,5
2.	Доля протяженности построенных (реконструированных) автомобильных дорог Славянского городского поселения Славянского района в общей протяженности автомобильных дорог Славянского городского поселения Славянского района	проценты	89,5	90,5	92,5	92,5	92,5	92,5

3. Перечень мероприятий Программы с указанием источников и объемов финансирования, сроков их реализации

Перечень мероприятий приведен в приложении к Программе.

4. Обоснование ресурсного обеспечения Программы

Общий объем финансирования Программы составит 139 217 800 (сто тридцать девять миллионов двести семнадцать тысяч восемьсот) рублей, в том числе за счет средств краевого бюджета: 132 256 900 (сто тридцать два миллиона двести пятьдесят шесть тысяч девятьсот) рублей; за счет средств бюджета Славянского городского поселения Славянского района: 6 960 900 (шесть миллионов девятьсот шестьдесят тысяч девятьсот) рублей. Объемы и источники финансирования Программы по годам ее реализации представлены в таблице.

№ п/п	Срок реализации Программы, год	Общий объем финансирования, тыс. руб.	в том числе	
			из краевого бюджета, тыс. руб.	из местного бюджета, тыс. руб.

1	2	3	4	5
1	2016	0	0	0
2	2017	22 799,9	21 659,9	1 140,0
3	2018	51 050,5	48 497,8	2 552,7
4	2019	21 052,9	20 000,3	1 052,6
5	2020	40 736,1	38 699,3	2 036,8
6	2021	3 578,5	3 399,6	178,9
ИТОГО		139 217,8	132 256,9	6 960,9

5. Методика оценки эффективности реализации Программы

Методика оценки эффективности реализации Программы основывается на принципе сопоставления фактически достигнутых значений целевых показателей с их плановыми значениями по результатам отчетного года.

5.1. Оценка степени реализации мероприятий Программы и достижения ожидаемых непосредственных результатов их реализации:

5.1.1. Степень реализации мероприятий оценивается, как доля мероприятий выполненных в полном объеме по следующей формуле:

$$СР_M = M_B / M, \text{ где:}$$

$СР_M$ - степень реализации мероприятий;

M_B - количество мероприятий, выполненных в полном объеме, из числа мероприятий, запланированных к реализации в отчетном году;

M - общее количество мероприятий, запланированных к реализации в отчетном году.

5.1.2. Мероприятие может считаться выполненным в полном объеме при достижении следующих результатов:

5.1.3. Мероприятие, результаты которого оцениваются на основании числовых (в абсолютных или относительных величинах) значений показателя непосредственного результата реализации мероприятия (далее - результат), считается выполненным в полном объеме, если фактически достигнутое его значение составляет не менее 95% от запланированного и не хуже, чем значение показателя результата, достигнутое в году, предшествующем отчетному, с

учетом корректировки объемов финансирования по мероприятию.

Выполнение данного условия подразумевает, что в случае, если степень достижения показателя результата составляет менее 100%, проводится сопоставление значений показателя результата, достигнутого в отчетном году, со значением данного показателя результата, достигнутого в году, предшествующем отчетному. В случае ухудшения значения показателя результата по сравнению с предыдущим периодом (то есть при снижении значения показателя результата, желаемой тенденцией развития которого является рост, и при росте значения показателя результата, желаемой тенденцией развития которого является снижение), проводится сопоставление темпов роста данного показателя результата с темпами роста объемов расходов по рассматриваемому мероприятию. При этом мероприятие может считаться выполненным только в случае, если темпы ухудшения значений показателя результата ниже темпов сокращения расходов на реализацию мероприятия (например, допускается снижение 1% значения показателя результата, если расходы сократились не менее чем на 1% в отчетном году по сравнению с годом, предшествующим отчетному).

В том случае, когда для описания результатов реализации мероприятия используется несколько показателей, для оценки степени реализации мероприятия используется среднее арифметическое значение отношений фактических значений показателей к запланированным значениям, выраженное в процентах.

5.2. Оценка эффективности

использования средств местного бюджета

Эффективность использования бюджетных средств рассчитывается как отношение степени реализации мероприятий к степени соответствия запланированному уровню расходов из средств местного бюджета по следующей формуле:

$$\mathcal{E}_{ис} = \text{CP}_m / \text{CC}_{y2}, \text{ где :}$$

$\mathcal{E}_{ис}$ - эффективность использования средств местного бюджета;

$СР_{\text{м}}$ - степень реализации мероприятий, полностью или частично финансируемых из средств местного бюджета;

$СС_{\text{уз}}$ - степень соответствия запланированному уровню расходов из средств местного бюджета.

Если доля финансового обеспечения реализации Программы из местного бюджета составляет менее 75%, по решению координатора муниципальной программы показатель оценки эффективности использования средств местного бюджета может быть заменен на показатель эффективности использования финансовых ресурсов на реализацию Программы. Данный показатель рассчитывается по формуле:

$$\mathcal{E}_{\text{ис}} = СР_{\text{м}} / СС_{\text{уз}}, \text{ где :}$$

$\mathcal{E}_{\text{ис}}$ - эффективность использования финансовых ресурсов на реализацию Программы;

$СР_{\text{м}}$ - степень реализации всех мероприятий Программы;

$СС_{\text{уз}}$ - степень соответствия запланированному уровню расходов из всех источников.

6.3. Оценка степени достижения целей

и решения задач Программы

6.3.1. Для оценки степени достижения целей и решения задач (далее - степень реализации) Программы определяется степень достижения плановых значений каждого целевого показателя, характеризующего цели и задачи Программы.

6.3.2. Степень достижения планового значения целевого показателя рассчитывается по следующим формулам:

для целевых показателей, желаемой тенденцией развития которых является увеличение значений:

$$СД_{ц/плз} = ЗП_{ц/ф} / ЗП_{ц/пл};$$

для целевых показателей, желаемой тенденцией развития которых является снижение значений:

$$СД_{ц/плз} = ЗП_{ц/пл} / ЗП_{ц/ф}, \text{ где:}$$

$СД_{ц/плз}$ - степень достижения планового значения целевого показателя Программы;

$ЗП_{ц/ф}$ - значение целевого показателя Программы, фактически достигнутое на конец отчетного периода;

$ЗП_{ц/пл}$ - плановое значение целевого показателя Программы.

6.3.3. Степень реализации Программы рассчитывается по формуле:

$$СР_{пр} = \sum_{i=1}^N СД_{ц/плз} / N, \text{ где:}$$

$СР_{пр}$ - степень реализации Программы;

$СД_{ц/плз}$ - степень достижения планового значения целевого показателя Программы;

N - число целевых показателей Программы.

При использовании данной формуле в случаях, если $СД_{ц/плз} > 1$, значение $СД_{ц/плз}$ принимается равным 1.

При оценке степени реализации Программы координатором Программы могут определяться коэффициенты значимости отдельных целевых показателей. При использовании коэффициентов значимости приведенная выше формула преобразуется в следующую:

$$CP_{\text{н/н}} = \sum_1^N CD_{\text{н/н/н}} * k_1, \text{ где:}$$

k_1 - удельный вес, отражающий значимость целевого показателя, $\sum k_i = 1$.

6. Механизм реализации Программы

Отдел жилищно-коммунального хозяйства, транспорта и связи администрации Славянского городского поселения Славянского района осуществляет: разработку и реализацию Программы, эффективное и целевое использование бюджетных средств, выделяемых на ее реализацию; организует работу по достижению целевых показателей Программы; мониторинг хода реализации Программы и информационно-аналитическое обеспечение процесса ее реализации.


Общее управление Программой осуществляет координатор Программы - отдел строительства, жилищно-коммунального хозяйства, транспорта и связи администрации Славянского городского поселения Славянского района.

Координатор Программы:

- обеспечивает разработку Программы;
- формирует структуру Программы;
- организует реализацию Программы;
- принимает решение о внесении в установленном порядке изменений в Программу и несет ответственность за достижение целевых показателей Программы;
- готовит годовой отчет о ходе реализации Программы;
- организует информационную и разъяснительную работу, направленную на освещение целей и задач Программы;
- осуществляет иные полномочия, установленные Программой.

Механизм реализации Программы предполагает закупку товаров, работ, услуг для обеспечения муниципальных нужд в соответствии с Федеральным законом от 5 апреля 2013 года № 44-ФЗ «О контрактной системе в сфере закупок товаров, работ, услуг для обеспечения государственных и муниципальных нужд».

Начальник отдела строительства,
жилищно-коммунального хозяйства,
транспорта и связи администрации
Славянского городского поселения
Славянского района

 С.М. Игнатенко

ПРИЛОЖЕНИЕ
к муниципальной программе
«Развитие сети автомобильных
дорог Славянского городского
поселения Славянского района»

Перечень мероприятий с указанием источников
и объемов финансирования и сроков их реализации

№ п/п	Наименование мероприятия	Объем финансирова ния всего, тыс. руб.	Источник финансирования	в том числе по годам					
				2016 год	2017 год	2018 год	2019 год	2020 год	2021 год
1	2	3	4	5	6	7	8	9	10
1	Капитальный ремонт и ремонт автомобильных дорог местного значения, в том числе:								
1.1	ул. Багарейная, от ул. Дружбы народов до ул. Кубанской (новое строительство)	4 620,0	Средства краевого бюджета	0	0	0	0	4 389,0	0
			Средства местного бюджета	0	0	0	0	231,0	0

1	2	3	4	5	6	7	8	9	10
1.2	Ремонт ул. Дружбы народов от ПК0+00 (ул. Гриня) до ПК1+02, от ПК1+04 до ПК2+64, от ПК3+14 до ПК13+64	14 426,7	Средства краевого бюджета	0	0	13705,4	0	0	0
			Средства местного бюджета	0	0	721,3	0	0	0
1.3	Ремонт ул. Проточной, от ул. Набережной до ул. Пролетарской	8 151,1	Средства краевого бюджета	0	7 743,6	0	0	0	0
			Средства местного бюджета	0	407,5	0	0	0	0
1.4	Ремонт ул. Школьной, от ПК0+00 до ПК27+37 (ул. Ленина)	14 648,8	Средства краевого бюджета	0	13 916,4	0	0	0	0
			Средства местного бюджета	0	732,5	0	0	0	0
1.5	Ремонт ул. Красной от ПК0+00 (дом №160) до ПК4+00	2 930,2	Средства краевого бюджета	0	0	2 783,7	0	0	0
			Средства местного бюджета	0	0	146,5	0	0	0

1	2	3	4	5	6	7	8	9	10
1.6	Ремонт ул. Кубанской от ПК0+00 (ул. Победы) до ПК10+39, от ПК10+67 до ПК16+36, от ПК19+19 до ПК22+14	8 734,0	Средства краевого бюджета	0	0	8 297,3	0	0	0
			Средства местного бюджета	0	0	436,7	0	0	0
1.7	Ремонт ул. Красной от ПК0+00 (дом № 14) до ПК4+57	5 568,2	Средства краевого бюджета	0	0	5 289,8	0	0	0
			Средства местного бюджета	0	0	278,4	0	0	0
1.8	Ремонт ул. Проточной от ПК0+00 до ПК4+90 (ул. Пролетарская)	2 345,3	Средства краевого бюджета	0	0	2 228,0	0	0	0
			Средства местного бюджета	0	0	117,3	0	0	0
1.9	Ремонт ул. Советской от ПК0+00 (ул. Кубанская) до ПК6+51	2 913,3	Средства краевого бюджета	0	0	2 767,5	0	0	0
			Средства местного бюджета	0	0	145,8	0	0	0
1.10	Ремонт ул. Лермонтова от ПК0+00 (ул. Ковтюха) до ПК1+66,5	1 307,5	Средства краевого бюджета	0	0	1 242,1	0	0	0
			Средства местного бюджета	0	0	65,4	0	0	0

1	2	3	4	5	6	7	8	9	10
1.11	Ремонт ул. Стаханова от ПК0+00 (ул. Юных Коммунаров) до ПК1+80, от ПК2+07 до ПК5+14	2 548,3	Средства краевого бюджета	0	0	2 420,9	0	0	0
			Средства местного бюджета	0	0	127,4	0	0	0
1.12	Ремонт дороги по ул. Краснодарской от ПК0+00 (ул. Ленина) до ПК3+20, от ПК3+44 до ПК3+73, от ПК3+75 до ПК4+40, от ПК4+42 до ПК5+51, от ПК5+53 до ПК7+78	4 580,5	Средства краевого бюджета	0	0	0	4 351,5	0	0
			Средства местного бюджета	0	0	0	229,0	0	0
1.13	Ремонт ул. Октябрьской от ПК0+00 (ул. Батарейная) до ПК3+18, от ПК3+24,5 до ПК8+69	5 609,8	Средства краевого бюджета	0	0	5 329,3	0	0	0
			Средства местного бюджета	0	0	280,5	0	0	0
1.14	Ремонт ул. Ярмарочной от ПК0+00 (ул. Октябрьская) до ПК4+92	3 903,1	Средства краевого бюджета	0	0	3 708,0	0	0	0
			Средства местного бюджета	0	0	195,1	0	0	0
1.15	Ремонт ул. Курской от ПК0+00 (ул. Школьная) до ПК1+75	764,0	Средства краевого бюджета	0	0	725,8	0	0	0
			Средства местного бюджета	0	0	38,2	0	0	0

1	2	3	4	5	6	7	8	9	10
1.16	Ремонт ул. Рыночной, от ПК0+00 (ул. Ленина) до ПК1+90, от ПК2+08 до ПК3+47	1 338,3	Средства краевого бюджета	0	0		1 271,4	0	0
			Средства местного бюджета	0	0		66,9	0	0
1.17	Ремонт ул. Стаханова от ПК0+00 (ул. Ковтюха) до ПК3+90	2 372,3	Средства краевого бюджета	0	0		2 253,7	0	0
			Средства местного бюджета	0	0		118,6	0	0
1.18	Ремонт ул. Маломинской от ПК0+00 (ул. Школьная) до ПК4+70	2 814,9	Средства краевого бюджета	0	0		0	2 674,2	0
			Средства местного бюджета	0	0		0	140,7	0
1.19	Ремонт ул. Дружбы народов от ПК0+00 (ул. Отдельская) до ПК11+10	15 618,8	Средства краевого бюджета	0	0		0	14 837,9	0
			Средства местного бюджета	0	0		0	780,9	0
1.20	Ремонт ул. Маевское шоссе от ПК0+00 до ПК5+72, от ПК5+74 до ПК6+09 (дом №7/2)	5 174,4	Средства краевого бюджета	0	0	0	0	4 915,7	0
			Средства местного бюджета	0	0	0	0	258,7	0

1	2	3	4	5	6	7	8	9	10
1.21	Ремонт ул. Гриня от ПК0+00 (ул. Ковтюха) до ПК3+73,5	2 502,3	Средства краевого бюджета				2 377,2		
			Средства местного бюджета				125,1		
1.22	Ремонт ул. Школьной от ПК0+00 (ул. Ленина) до ПК3+20	3 701,0	Средства краевого бюджета					3 516,0	
			Средства местного бюджета					185,0	
1.23	Ремонт ул. Гриня от ПК0+00 (ул. Дружбы народов) до ПК2+30	1 437,5	Средства краевого бюджета				1 365,6		
			Средства местного бюджета				71,9		
1.24	Ремонт ул. Молодежной от ПК0+00 (ул. Зеленского) до ПК3+12	1 571,2	Средства краевого бюджета				1 492,6		
			Средства местного бюджета				78,6		

1	2	3	4	5	6	7	8	9	10
1.25	Ремонт ул.Пионерской 1 участок от ПК0+00 (ул.Набережная) до ПК3+19, от ПК3+28 до ПК4+51, от ПК4+70,4 до ПК4+97; 2 участок от ПК0+00 (дом №54) до ПК2+77; 3 участок от ПК0+00 (ул.Батарейная) до ПК2+90, от ПК3+01 до ПК4+40	5 798,0	Средства краевого бюджета				5 508,1		
			Средства местного бюджета				289,9		
1.26	Ремонт ул.Донской от ПК0+00 (ул.Зеленского) до ПК2+96	1 452,8	Средства краевого бюджета				1 380,2		
			Средства местного бюджета				72,6		
2	Строительство автомобильных дорог местного значения, в том числе								
2.1	Строительство дороги по ул. Совхозной от ул. Полковой до ул. Победы	2 205,0	Средства краевого бюджета	0	0	0	0	2 094,7	0
			Средства местного бюджета	0	0	0	0	110,3	0
2.2	Строительство дороги ул. Комсомольской от ул. Школьной до ул. Троицкой	2 822,0	Средства краевого бюджета	0	0	0	0	2 680,9	0
			Средства местного бюджета	0	0	0	0	141,1	0

1	2	3	4	5	6	7	8	9	10
	ИТОГО	139 217,8	Средства краевого бюджета	0	21 660,0	48 497,8	20 000,3	38 699,3	3 399,6
			Средства местного бюджета	0	1 140,0	2 552,6	1 052,6	2 036,8	178,9
			X	0	22 799,9	51 050,4	21 052,9	40 736,1	3 578,5

Начальник отдела строительства,
жилищно-коммунального хозяйства,
транспорта и связи администрации
Славянского городского поселения
Славянского района



С.М. Игнатенко

